

Kunstschilder J.J. Moens (1946-2001)

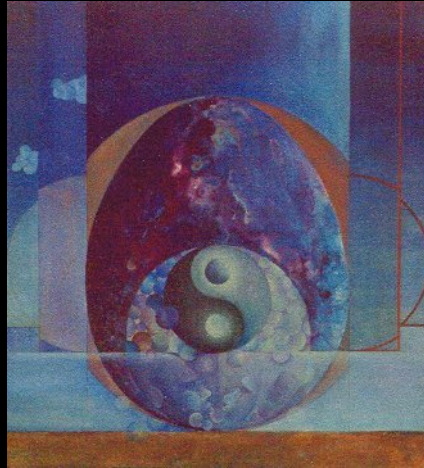
Kunstschilder Joris J.J. Moens uit Humbeek werd in zijn beginperiode vooral gekenmerkt voor zijn verticaal opgebouwde composities. Later beschreven critici zijn stijl soms als magisch realistisch, neorealistisch met een romantische inslag en nog anderen noemden hem een surrealist, beïnvloed door laatromantisme.



Joris Moens zag het levenslicht op 2 februari 1946. Als jongste zoon van een gezin bestaande uit vier kinderen, maakt hij een nogal turbulente jeugd door. Reeds vanop de lagere school, tijdens de lesonderbrekingen, blijft Moens alleen achter in het klaslokaal. Hij kan er dan onopgemerkt en in alle stilte tekenen en zijn verbeelding de vrije loop laten. Later, na zijn middelbare studies aan het College te Vilvoorde, beslist hij zich, buiten het medeweten van zijn ouders maar met de steun van zijn oudste broer, in te schrijven aan het Sint-Lucasinstituut te Brussel. Zijn conservatieve ouders en vooral zijn strenge vader verzetten zich daartegen. Een artiestenbestaan zou volgens hen weinig of geen toekomst bieden. Hoewel de spanningen tijdens deze periode hoog oplopen, realiseert hij toch zijn droom. Een nieuwe wereld gaat nu voor hem open en maakt dat hij zijn artistieke talenten verder kan ontplooien. Tijdens zijn opleiding schildert en experimenteert hij vooral met olieverf. De thema's zijn voornamelijk stilleven en landschappen. Aan het Sint-Lucasinstituut in Schaarbeek behaalt hij het diploma van graficus en later van binnenhuisarchitect.

Tijdens zijn militaire dienst maakte hij een aantal cartoons over de typische legertoestanden. Daarna werkte hij voor verschillende bedrijven: bij de uurwerkenfabrikant Rodania ontwierp hij ondermeer etalages en de decors, bij drukkerij Periodica werkte hij op de afdeling strips, aan het Koninklijk Atheneum in Asse was hij leraar plastische kunsten en bij de toenmalige verzekeringsmaatschappij Assubel was hij medewerker op de

dienst marketing. De tijd die hij daarbuiten vrij had, besteedde hij helemaal aan nieuwe creaties. Zijn grafische opleiding bleef zijn werk, door toepassing van cirkels en bolvormige figuren, tot op het laatste van zijn artistieke loopbaan grotendeels beïnvloeden.



KUNST ALS UITLAATKLEP

In zijn beginperiode als kunstenaar gebruikte Joris Moens zijn artistiek talent vooral als uitlaatklep. Herinneringen uit zijn jeugd kwamen daarin weer naar boven: het verwerkingsproces is dan begonnen. Zijn kleurenpalet bestaat voornamelijk uit donkere en bruine tinten. De personages die op zijn schilderijen voorkomen; zijn somber en log. Alle werken uit deze periode stralen een geheimzinnige sfeer uit, die de weergegeven werkelijkheid een vervreemd karakter meegeven. Op het einde van de jaren zestig wordt zijn stijl soms als magisch-realistisch omschreven. Moens was een gevoelsmens, een dromer die door het lezen van auteurs als, Hubert Lampo, Johan Daisne, Hugo Raes e.a. zijn verbeeldingskracht nog aanscherpte.

"De Klok" een tekening uit 1968, waarin Moens tijd en mens samenbrengt in het oneindige van het heelal, is een bewijs van zijn grote verbeeldingskracht en zijn zoektocht naar het onbekende.

Zijn sociale omgeving is zijn hele leven lang een onuitputtelijke inspiratiebron geweest. Ook door middel van gedichten tracht hij frustraties en gevoelens van zich af te schrijven. Een voorbeeld:

't is geen prestatie er te zijn

't is geen prestatie een kind te zijn

't is geen prestatie een kind van vader te zijn

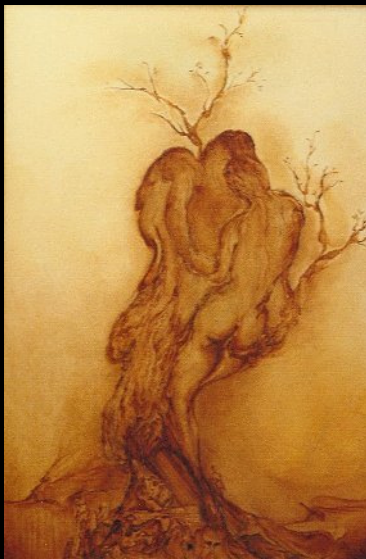
't is geen prestatie

't is een prestatie te zijn

Joris J.J. Moens

EMOTIONELE ERVARINGEN

Latere thema's zoals liefde, de man-vrouw relatie, geborgenheid, zwangerschap en geboorte zijn dan weer puur autobiografisch. Wanneer Moens op 21 jarige leeftijd zijn grote liefde ontmoet - zij is dan 15 jaar en studeert nog - breekt er een nieuwe periode aan in zijn leven. Met heel veel respect voor zijn nog jonge vriendin ontstaat er stilaan een mooie relatie.



Kromgroeijende boom

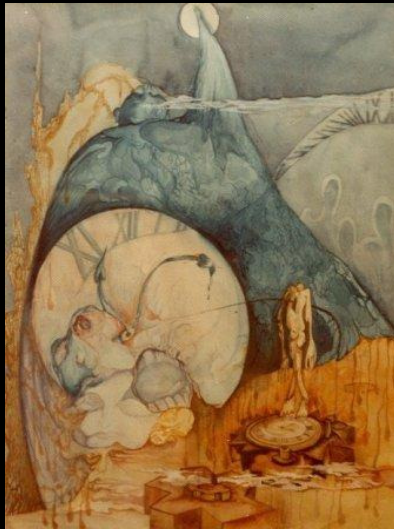


De klok

Op een schilderij uit deze periode portretteert hij zichzelf in de vorm van een kromgegroeide boom, die omgeven is door tal van kleine figuurtjes die de lasten des levens met zich meedragen. Aan de rechterkant van het doek is een zuil afgebeeld die het lichaam van een vrouw voorstelt. Daarmee illustreert hij op een verfijnde wijze het samenkomen van man en vrouw. Dat schilderij is het vertrekpunt naar zijn verdere leven. Herinneringen aan zijn jeugd en gebrek aan nestwarmte maakten dat hij bang was om zelf kinderen op te voeden. De geboorte van een eerste kind namen die angst en de twijfel het niet aan te kunnen volledig van hem weg. Hij beleefde de zwangerschap en geboorte zeer intens mee en bracht dat in zijn schilderkunst tot uiting.

Die gunstige evolutie in zijn leven en de nu bereikte stabiliteit brengen hem er weer bovenop. Hierdoor gebruikt hij geleidelijk lichtere en

contrastrijker kleuren, met blauw als lievelingskleur: er is meer vertrouwen in het leven.



Verschillende keren reist hij samen met zijn echtgenote en zijn kinderen naar Normandië en Bretagne .Het schitterende licht, het spel van de wolken en het gedreun van de oceaan, geven hem steeds meer energie en inspiratie, die hij verwerkt in talrijke aquarellen en schilderijen. In 1976 bezoekt Maurice Rousseau, een kunstenaar met internationale connecties, in het CC van Strombeek-Bever een tentoonstelling van Moens. Hij vindt enkele werken interessant en stelt voor om die naar Parijs mee te nemen. In datzelfde jaar wordt het talent van Moens bekroond met een zilveren medaille op de "Grand Prix Humanitaire de France" in Montmartre.

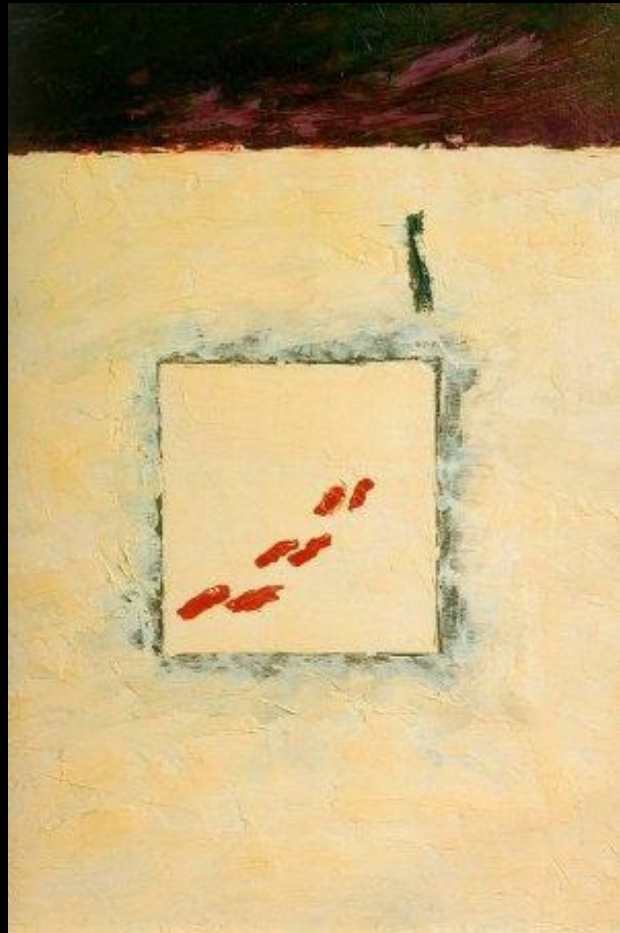
Op het einde van de jaren '80 gaat Moens op verkenning naar de Provence. Hij voelt de warmte op zijn huid, ziet de afwisseling in het landschap, ervaart het licht, voelt het ritme van het zuiden en ook de kinderen die ondertussen groter zijn geworden, geven hem weer de kracht en de ruimte om zich volledig op zijn schilderkunst toe te leggen. Het werk dat hier tot stand komt, laat een explosie zien van kleuren en abstracte vormen.

DE REIS NAAR ISPAHAN

Uitputting en zwakte slaan in 1992 dermate toe dat Joris Moens zijn werk niet langer kan uitoefenen. Onderzoek wijst uit dat hij lijdt aan het chronisch vermoeidheidsyndroom. Een goede behandeling helpt hem er na enkele jaren weer bovenop, zijn gezondheidstoestand is stabiel, er is weer inspiratie en hij zet zich weer aan het schilderen. Op 28 april 2001 wordt hij onverwachts door een hartaanval geveld. Op zaterdag 1 en zondag 2 februari 2003 wijdt Kunstkring Soetendaelle in samenwerking met de

familie Moens een retrospectieve aan zijn werk in de raadzaal van het gemeentehuis van Merchtem. Voorlopig is dat de laatste tentoonstelling.

Tekst: Stany Moortgat



Doodsprentje Joris J.J. Moens